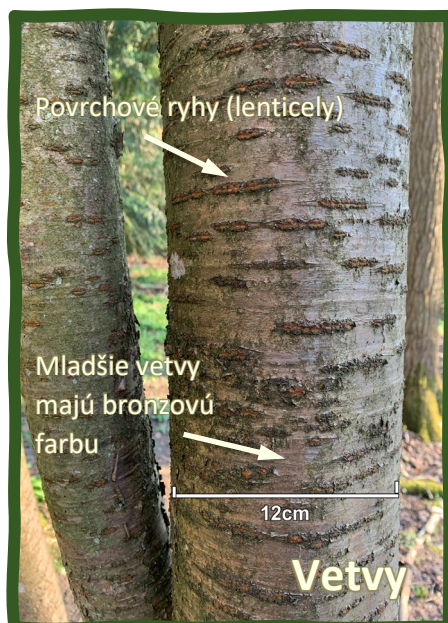


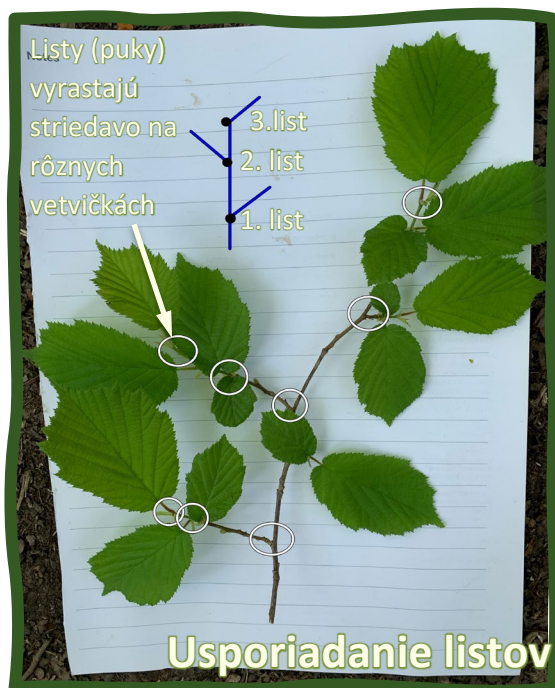
PLANT ID: Lieska obyčajná

Corylus avellana L.

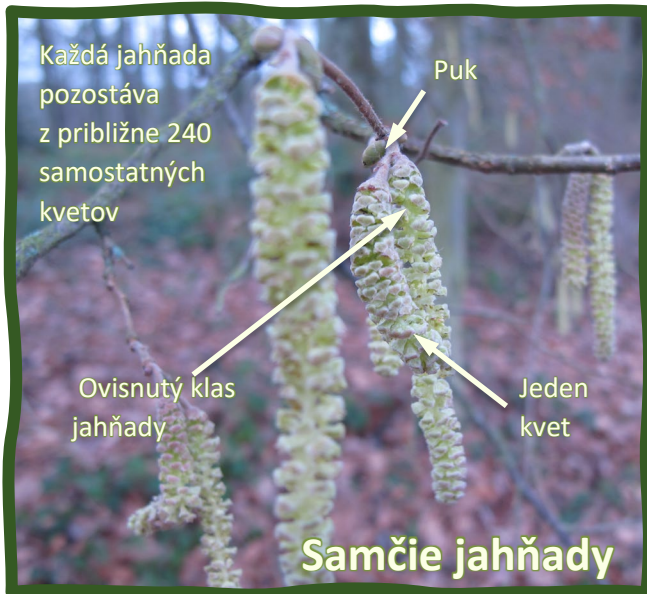


Praktické využitie: V minulosti zrezávanie lieskovej omladiny pomáhalo pri výrobe uhlia na kúrenie a obkladových líšt na fasády starých meštianskych domov.

Deti kedysi používali oriešky ako náboje do prakov (koncom augusta)



PLANT ID: Lieska obyčajná *Corylus avellana* L.

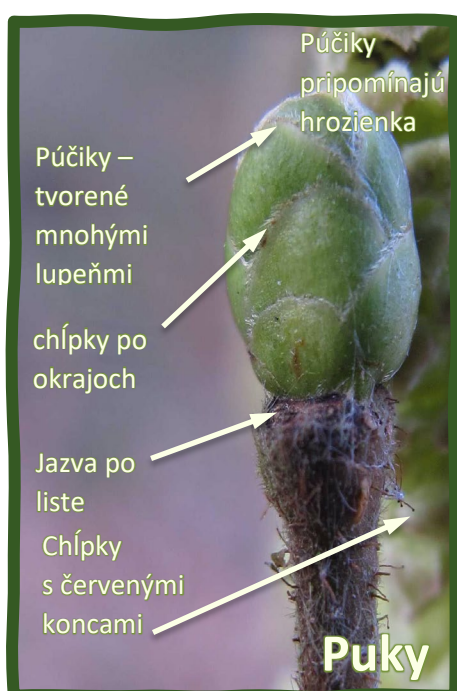


Pozor – nebezpečenstvo alergie pri konzumácii orechov !



Vedeli ste?

V lesnatých oblastiach liesku väčšinou tvorí množstvo rovných mladých výhonkov, ktoré vyrastajú z najnižšieho stredového bodu a pripomínajú dáždnyky uložené v košíku. Lieska totiž reaguje na zrezávanie pri zemi.



Užitočné tipy

Kmene liesky rastú takmer vždy rovno a majú množstvo vodoravných výstupkov podobných jazvám. Majú bronzovo hnedú alebo sivú farbu.

Ako súčasť živého plotu je lieska typická cikcakovitými vetvičkami, symetrickými hladkými listami zakončenými ostrou špičkou a chĺpkami s červenými koncami.



Rozmnožovacie stratégie:
Opeľovanie: opeľované hmyzom a vetrom.
Šírenie semien: šírené cicavcami

PLANT ID: Lieska obyčajná

Corylus avellana L.

Základné údaje:

Súčasný stav: Nízke riziko vyhynutia
Výskyt: Rozšírená po celej Európe

Popis rastliny (taxonómia)

Lieska je divokorastúca domorodá európska rastlina. Jej opadavé kríky dorastajú do výšky až 8 metrov môžeme považovať za malé stromy. Je súčasťou čeľade Brezovité (*Betulaceae*), zahŕňajúcej aj niektoré známe druhy stromov ako napríklad breza alebo jelša. Všetci členovia čeľade majú samostatné samčie (**jahňady**) a samičie kvety.



Kvitne: od januára do marca, no samčie jahňady sa objavujú už v októbri minulého roka.

Štruktúra kvetu: Oba druhy kvetov rastú ešte skôr než listy. Ovisajúce samčie kvety (jahňady) sú dlhé 2-8cm. Samičie kvety sú oveľa nenápadnejšie. Ich jasnočervené čnelky sú dlhé cca 5mm a vyrastajú zo špičky útvaru pripomínajúceho malý zelený púčik.



Plody: Od septembra do októbra. Známe ako lieskové orechy. Zrelé majú oválny tvar, hnedú farbu a dĺžku približne 2cm. Na konci leta sa začnú objavovať v pevne spojených zoskupeniach zelených guličiek obalených v listnatom obale.

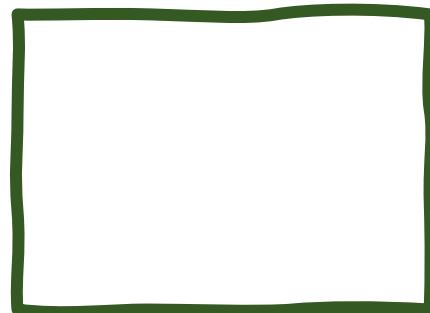


List: Drsný s dvojitým zúbkovaním, hladký na dotyk a obyčajný na vzhľad, dlhý 5-12cm. Má oválny tvar špičkou na jednom konci a srdcovitým zakončením pri stopke na druhom. Zložený je takmer dokonale súmerný pozdĺž svojej stredovej osi.



Prostredie: Bežne sa vyskytujúci väčší krík, vyskytujúci sa najmä v lesnom podraсте; nájdeme ho aj pri cestách a dá sa pestovať ako živý plot.

Púčik: Zelený a sploštený, podobný hrozienku



Čo si všímať

Všímajte si najmä zoskupenia rovných a dohora rastúcich výhonkov, vyrastajúcich zo stredového bodu kríku pri zemi.



Najlepší čas na zber/pozorovanie

August – Október: veveričky zbierajú lieskové orechy.

Koniec zimy: Samčie jahňady sú nápadnejšie, majú jasnú žltú farbu a ak nimi potrasiete, vydajú zo seba obláčiky peľu.

Zima až skorá jar: **Mladé vetvičky** sú pokryté špecifickou zmesou chĺpkov. Ak máte dobrý zrak, všimnite si najmä tie **dlhšie s červenými koncami**, vyčnievajúce nad ostatnými.

Stonka a kmeň

Vetvičky rastú cikcakovito, čo je vidno najmä v zime, keď sú viditeľné striedavé púčiky a jahňady. Mladá kôra má bronzový nádych s vystupujúcimi vodorovnými jazvami. Vekom sa kôra odlupuje.

Miesto v reťazi

Nektárom sa živí hmyz, orechmi cicavce, najmä hlodavce.

DVOJNÍCI: Podobnými druhmi sú:

Lieska najväčšia (*Corylus maxima*) s viacerými kmeňmi rastúca najmä v sadoch. Turecká lieska (*Corylus colurna*) s jedným kmeňom sa nachádza v uliciach niektorých miest. Iné dreviny s podobnými listami sú napríklad: brest (*Ulmus spp.*) a lipy (*Tilia spp.*). Listy lipy sú lesklé a majú srdcovitý tvar. Brest má asymetrické listy, lieska symetrické. Zložte list v strede pozdĺž stredovej žily listu. Ak ide o liesku, spodná strana skoro zmizne, kým pri breste bude viditeľná.



PLANT ID: Lieska obyčajná *Corylus avellana* L.

Čo skrýva meno – anglický názov Hazel pochádza z anglosaského spojenia slov ‘haesel knut’, čo znamená klobúk pravdepodobne sa odkazuje na listy obaľujúce plody liesky.

Botanický glosár (prvá časť)

Lenticely- Vystupujúce ryhy na povrchu konárov a kmeňa

Kôra- Hrubá ochranná vrstva kmeňa stromu.

Stonka- Zvislo rastúci výhonok spájajúci korene, listy a kvety

Stredová žila I.stupňa- stred listu, z ktorého vybieha žilnatina.

Čnelka- samičia časť kvetu tvoriaca spojnicu medzi semenníkom a bliznou, čím umožňuje peľu presúvať sa nadol k semenníku nachádzajúcemu sa v kvete.

Zubovník šupinatý *Lathraea squamaria*

Kvety
pripomínajú
zuby

Why not get up close to the hazel by taking a virtual tour using the Pappus film library.



Botanický glosár

Lupeň púčiku- Ochrňuje vyvíjajúce sa mladé listy

Listová jazva- Jazva na vetvičke po odpadnutí minuloročného listu.

Jahňada- pozostáva zo strapca malých kvetov, väčšinou jednopohlavných – to je aj prípad liesky.

Listeň- vystúpený útvar na vetvičke alebo jej konci, z ktorého rastú nové listy alebo kvety.

Orech- suchý tvrdý plod, napr. lieskový orech

Tyčinka- Samčia časť kvetu

Peľnica-Peľ obsahujúca špička tyčinky

„upírska
rastlina“
známa
z mýtov a
povier



Parazituje
na
koreňoch
liesky

Zubovník šupinatý
Lathraea squamaria

Zubovník šupinatý (*Lathraea squamaria*)

Mýtická rastlina

“upíria” rastlina rastúca v blízkosti liesky, na ktorej parazituje. Pomáhajú jej v tom aj mravce, ktoré prenášajú jej semená do mravenísk nachádzajúcich sa napr. aj pri koreňoch liesky.

Najstaršia – najväčšia - najvyššia: V Nemecku nájdeme najstaršiu liesku, ktorá má 200 rokov. Vo Švédsku rastie najvyššia – 16,3 metra. V Španielsku zase s najväčším obvodom – 3 metre.

Aký je celosvetový výskyt– nachádza sa v celej Európe a na Britských ostrovoch s výnimkou pár lokalít, kde je pôda kyslejšia.

Globálne riziko vyhynutia (IUCN – červená značka). Čelí minimálnemu environmentálnemu riziku.



Poznámka: Škála určujúca mieru ohrozenia liesky.